

Kvalitetsindex

Standard, handläggare

BeFeM

Rapport 2011-02-16

**Resultat samt jämförelser med samtliga intervjuer under
2010-02-01 - 2011-01-31**



SKANDINAVISK SJUKVÅRDSINFORMATION

Tingsgatan 2A • 827 32 LJUSDAL • Tel: 0651-160 40 • Fax: 0651-71 19 80

www.sjukvardsinformation.com • info@sjukvardsinformation.com

Innehåll

Skandinavisk Sjukvårdsinformations Kvalitetsindex

- Strategi och metod
- Antal intervjuer, medelbetyg totalt samt på respektive fråga och antal bortfall
- Jämförelse med samtliga intervjuade verksamheter
- Genomförda intervjuer



Strategi och metod

Skandinavisk Sjukvårdsinformation har arbetat med kvalitetsenkäter/intervjuer sedan 1999. På uppdrag av verksamheter har vi intervjuat ansvariga placerare med syfte att fånga upp synpunkter, erfarenheter och bedömningar av verksamheter.

Data och information samlas in genom telefonintervjuer med ansvarig placerare.

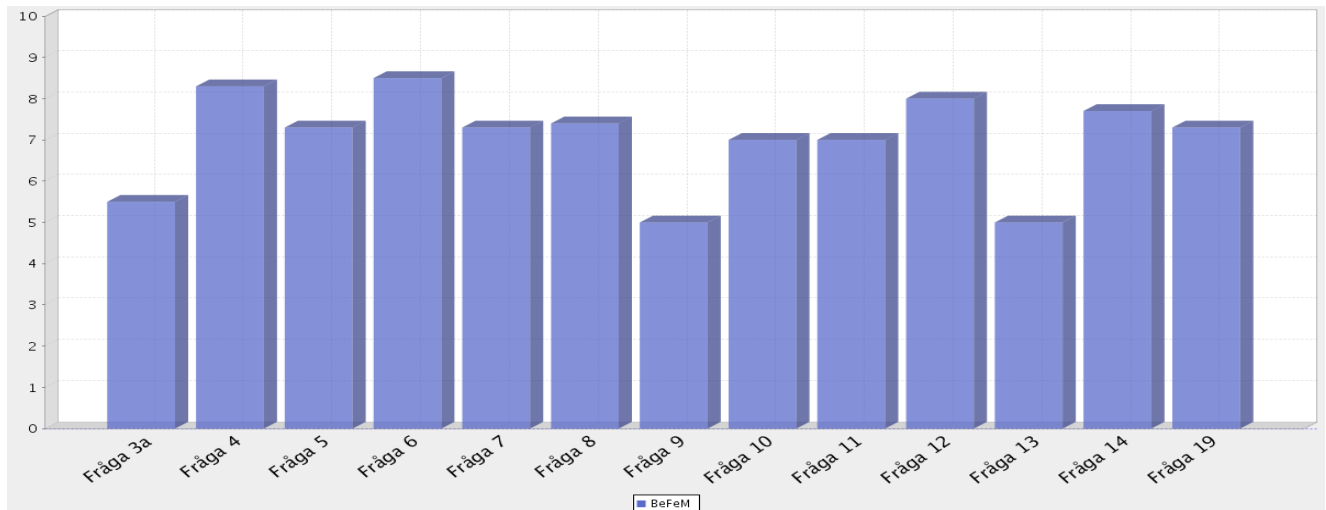
Ansvarig placerare, respondent, får svara på ett förutbestämt och enhetligt frågeformulär/enkät. Frågornas formulering redovisas i nästa avsnitt. Frågeformulär med beskrivning finns också att hämta på vår hemsida eller kan beställas direkt från oss.

Alla aktuella/pågående placeringar under den senaste 12-månaders perioden utgör underlaget för att genomföra intervjuerna. Det eventuella bortfall som blir orsakas av att ansvarig placerare har slutat eller bytt jobb och en ny person kanske inte har blivit tillräckligt insatt i placeringen för att kunna svara på frågorna vid intervjutillfället.

Genomförda intervjuer rapporteras löpande (om kund så önskar). När samtliga intervjuer har genomförts sammanställs hela rapporten. Till den bifogas en separat rapport med uppgifter om ev. bortfall.

Varje månad uppdateras jämförelsetalen.

Skandinavisk Sjukvårdsinformation

BeFeM**Medelbetyg totalt samt på respektive fråga****Aktuell verksamhet**

Medelbetygen bygger på intervjuer genomförda:

[2010-02-15 - 2011-02-15](#)

Antal intervjuer:

7

Medelbetyg för samtliga frågor (av 10 möjliga):

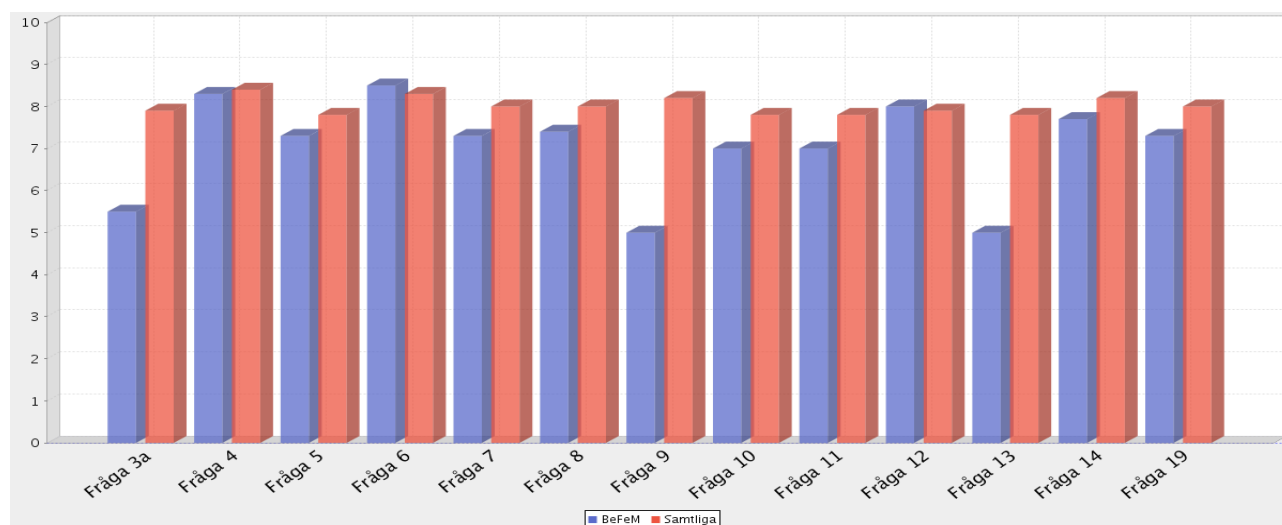
7.2

Antal bortfall:

1

Fråga 3a. Information om verksamheten	5.5
Fråga 4. Mottagande och introduktion	8.3
Fråga 5. Verksamhetens arbete kring behandlingsplan	7.3
Fråga 6. Verksamhetens omvårdnadsinsatser	8.5
Fråga 7. Verksamhetens arbete med att motivera klienten	7.3
Fråga 8. Social kontroll	7.4
Fråga 9. Arbete och studier	5.0
Fråga 10. Fritidsaktiviteter	7.0
Fråga 11. Nätverksarbete	7.0
Fråga 12. Uppföljning och rapportering kring klienten	8.0
Fråga 13. Utslussning	5.0
Fråga 14. Placeringens lämplighet	7.7
Fråga 19. Helhetsbedömning	7.3

Jämförelse mellan den aktuella verksamheten och samtliga intervjuade verksamheter



	Aktuell verksamhet	Samtliga verksamheter
Medelbetygen bygger på intervjuer	2010-02-15 - 2011-02-15	2010-02-01 - 2011-01-31
Antal intervjuer:	7	3394
Medelbetyg för samtliga frågor (av 10 möjliga):	7.2	8.3
Antal bortfall:	1	

Nedan redovisas medelbetyg på respektive fråga för den aktuella verksamheten samt, inom parantes, för samtliga intervjuade verksamheter.

Fråga 3a. Information om verksamheten	5.5	(7.9)
Fråga 4. Mottagande och introduktion	8.3	(8.4)
Fråga 5. Verksamhetens arbete kring behandlingsplan	7.3	(7.8)
Fråga 6. Verksamhetens omvårdnadsinsatser	8.5	(8.3)
Fråga 7. Verksamhetens arbete med att motivera klienten	7.3	(8.0)
Fråga 8. Social kontroll	7.4	(8.0)
Fråga 9. Arbete och studier	5.0	(8.2)
Fråga 10. Fritidsaktiviteter	7.0	(7.8)
Fråga 11. Nätverksarbete	7.0	(7.8)
Fråga 12. Uppföljning och rapportering kring klienten	8.0	(7.9)
Fråga 13. Utslussning	5.0	(7.8)
Fråga 14. Placeringens lämplighet	7.7	(8.2)
Fråga 19. Helhetsbedömning	7.3	(8.0)

Kommentar om intervjun:

1. Är aktuell placering pågående i verksamheten just nu?

Nej, placeringen avslutades i februari -10.

2. Vilken typ av placering gäller det (familj, vuxen, barn, par, förälder och barn, akutplacering, behandling, utredning, vård etc.)?

Läkemedelsbehandling.

3a. Om Du fick betygsätta den information som ni fick om verksamheten, innan ert beslut om placering, vilket betyg mellan 1 och 10 skulle Du då sätta, där 1 = mycket dåligt och 10 = bästa tänkbara?

Jag tycker den var bra.

Betyg

7

3b. Hur fick du kännedom om verksamheten (placeringservice, kollega, broschyr, utskick etc.)?

I samband med ett studiebesök på en verksamhet såg jag en plansch med information om BeFem.

4. Om Du fick betygsätta mottagande och introduktion av er klient, vilket betyg mellan 1 och 10 skulle Du då sätta, där 1 = mycket dåligt och 10 = bästa tänkbara?

Mottagandet var mycket bra och de gav klienten en bra introduktion.

Betyg

8

BeFeM

5. Om Du fick betygsätta verksamhetens arbete kring klientens behandlingsplan (upprättande, redovisningar, arbetet enligt denna plan etc.), vilket betyg mellan 1 och 10 skulle Du då sätta, där 1 = mycket dåligt och 10 = bästa tänkbara?

Betyg
8

Planen var bra och jag fick information om den både muntligt och skriftligt. Jag var även med på några uppföljningsmöten.

6. Om Du fick betygsätta verksamhetens omvårdnadsinsatser gentemot klienten (kost, logi, dagliga rutiner etc.), vilket betyg mellan 1 och 10 skulle Du då sätta, där 1 = mycket dåligt och 10 = bästa tänkbara?

Betyg
-

Det här var en öppenvårdsplacering och klienten pendlade dit från sin lägenhet. Jag kan inte betygsätta.

7. Om Du fick betygsätta verksamhetens arbete med att motivera klienten till samverkan enligt den individuellt upprättade behandlingsplanen, vilket betyg mellan 1 och 10 skulle Du då sätta, där 1 = mycket dåligt och 10 = bästa tänkbara?

Betyg
8

Ingen kommentar.

8. Om Du fick betygsätta verksamhetens sociala kontroll av klienten (kontroll av destruktivt beteende, kriminalitet, missbruk och begränsning av rörelsefrihet), vilket betyg mellan 1 och 10 skulle Du då sätta, där 1 = mycket dåligt och 10 = bästa tänkbara?

Betyg
8

De tog både planerade och oplanerade drogtester.

9. Om Du fick betygsätta möjligheten till arbete och studier för klienten, vilket betyg mellan 1 och 10 skulle Du då sätta, där 1 = mycket dåligt och 10 = bästa tänkbara?

Betyg
-

Det var ej aktuellt.

10. Om Du fick betygsätta möjligheten till fritidsaktiviteter för klienten, vilket betyg mellan 1 och 10 skulle Du då sätta, där 1 = mycket dåligt och 10 = bästa tänkbara?

Betyg
9

De gjorde saker tillsammans, gick på gym mm.

BeFeM

11. Om Du fick betygsätta verksamhetens arbete med klientens föräldrar/anhöriga (anhörigboende, umgängesmöjligheter och övrig kontakt), vilket betyg mellan 1 och 10 skulle Du då sätta, där 1 = mycket dåligt och 10 = bästa tänkbara?

Betyg

9

Verksamheten hade kontakt med anhöriga.

12. Om Du fick betygsätta uppföljning och rapportering kring klienten från verksamhetens sida (regelbundna möten, muntlig information, skriftliga rapporter etc.), vilket betyg mellan 1 och 10 skulle Du då sätta, där 1 = mycket dåligt och 10 = bästa tänkbara?

Betyg

9

Det var jättebra. Jag fick både skriftlig rapportering och de ringde om det var något speciellt. Jag kunde ringa till terapeuterna på deras mobiler om jag hade några funderingar.

13. Om Du fick betygsätta verksamhetens planering och genomförande av utslussning av klienten, vilket betyg mellan 1 och 10 skulle Du då sätta, där 1 = mycket dåligt och 10 = bästa tänkbara?

Betyg

-

Det blev ingen utslussning.

14. Om Du fick betygsätta denna placering ifråga om hur väl den passade/matchade klienten, vilket betyg mellan 1 och 10 skulle Du då sätta, där 1 = mycket dåligt och 10 = bästa tänkbara?

Betyg

9

Det var bra för klienten.

15. Skulle Du i ett liknande ärende rekommendera en placering inom samma verksamhet?

Ja, absolut!

16. Vilka anser Du är verksamhetens starkaste sidor?

De är det enda behandlingshem som jag har stött på som har både metadon och nedtrappning av benzodiazepiner.

BeFeM

17. Vilka anser Du är verksamhetens svagaste sidor?

Placeringen av lokalen.

18. Är det någon typ av tjänst eller kompetens som Du saknar hos den här verksamheten i samband med placeringar?

Nej.

19. Med utgångspunkt från Dina erfarenheter, vilket betyg mellan 1 och 10 skulle Du då ge verksamheten som en helhetsbedömning, där 1 = mycket dåligt och 10 = bästa tänkbara?

De har terapeuter med lång livserfarenhet, speciell kompetens inom läkemedelsbehandling. De är mycket duktiga.

Betyg

9

Övriga kommentarer och synpunkter

Inga övriga kommentarer.

Intervjuad

Malmö Stad Hyllie SDF

C 1027580 M 196468

PC 1354972 S 2

Intervjudatum 2011-01-05

Kommentar om intervjun:

Handläggaren har själv fyllt i formuläret och skickat in det till oss.

1. Är aktuell placering pågående i verksamheten just nu?

Ja, placeringen påbörjades 090810.

2. Vilken typ av placering gäller det (familj, vuxen, barn, par, förälder och barn, akutplacering, behandling, utredning, vård etc.)?

Behandling.

3a. Om Du fick betygsätta den information som ni fick om verksamheten, innan ert beslut om placering, vilket betyg mellan 1 och 10 skulle Du då sätta, där 1 = mycket dåligt och 10 = bästa tänkbara?

Betyg

-

Vet ej.

3b. Hur fick du kännedom om verksamheten (placeringservice, kollega, broschyr, utskick etc.)?

Via kollega. Placerande socialsekreterare gick på tjänstledighet och undertecknad tog över placeringen som då var gjord.

4. Om Du fick betygsätta mottagande och introduktion av er klient, vilket betyg mellan 1 och 10 skulle Du då sätta, där 1 = mycket dåligt och 10 = bästa tänkbara?

Betyg

-

Vet ej.

BeFeM

5. Om Du fick betygsätta verksamhetens arbete kring klientens behandlingsplan (upprättande, redovisningar, arbetet enligt denna plan etc.), vilket betyg mellan 1 och 10 skulle Du då sätta, där 1 = mycket dåligt och 10 = bästa tänkbara?

Betyg

8

Regelbundna uppföljningsmöten. Skickar regelbundet de reviderade behandlingsplanerna till socialtjänsten.

6. Om Du fick betygsätta verksamhetens omvårdnadsinsatser gentemot klienten (kost, logi, dagliga rutiner etc.), vilket betyg mellan 1 och 10 skulle Du då sätta, där 1 = mycket dåligt och 10 = bästa tänkbara?

Betyg

8

Tydlig struktur angående grupp, enskilda samtal, måltider mm.

7. Om Du fick betygsätta verksamhetens arbete med att motivera klienten till samverkan enligt den individuellt upprättade behandlingsplanen, vilket betyg mellan 1 och 10 skulle Du då sätta, där 1 = mycket dåligt och 10 = bästa tänkbara?

Betyg

8

Verklighetsförankrad och anpassad till klientens förmågor.

8. Om Du fick betygsätta verksamhetens sociala kontroll av klienten (kontroll av destruktivt beteende, kriminalitet, missbruk och begränsning av rörelsefrihet), vilket betyg mellan 1 och 10 skulle Du då sätta, där 1 = mycket dåligt och 10 = bästa tänkbara?

Betyg

8

Ingen kommentar.

9. Om Du fick betygsätta möjligheten till arbete och studier för klienten, vilket betyg mellan 1 och 10 skulle Du då sätta, där 1 = mycket dåligt och 10 = bästa tänkbara?

Betyg

5

Finns utrymme för klienten att ta det i sin egen takt. Klienten kan ha ett behov av lite press för att komma igång med sysselsättning.

10. Om Du fick betygsätta möjligheten till fritidsaktiviteter för klienten, vilket betyg mellan 1 och 10 skulle Du då sätta, där 1 = mycket dåligt och 10 = bästa tänkbara?

Betyg

5

Finns erbjudande om stöd och stöttning från personalens sida. Finns inte utrymme att ha några fritidssysselsättningar. Upplever att risk finns att klienten inte har något annat än behandlingen som vardaglig struktur.

BeFeM

11. Om Du fick betygsätta verksamhetens arbete med klientens föräldrar/anhöriga (anhörigboende, umgängesmöjligheter och övrig kontakt), vilket betyg mellan 1 och 10 skulle Du då sätta, där 1 = mycket dåligt och 10 = bästa tänkbara?

Betyg
6

Ingen kommentar.

12. Om Du fick betygsätta uppföljning och rapportering kring klienten från verksamhetens sida (regelbundna möten, muntlig information, skriftliga rapporter etc.), vilket betyg mellan 1 och 10 skulle Du då sätta, där 1 = mycket dåligt och 10 = bästa tänkbara?

Betyg
9

Regelbundna uppföljningsmöten, reviderade vårdplaner skickas, får information via telefon.

13. Om Du fick betygsätta verksamhetens planering och genomförande av utslussning av klienten, vilket betyg mellan 1 och 10 skulle Du då sätta, där 1 = mycket dåligt och 10 = bästa tänkbara?

Betyg
3

Negativa sidor: Har inte funnits någon diskussion kring utsluss.

14. Om Du fick betygsätta denna placering ifråga om hur väl den passade/matchade klienten, vilket betyg mellan 1 och 10 skulle Du då sätta, där 1 = mycket dåligt och 10 = bästa tänkbara?

Betyg
9

Upplever att klienten blir hörd och sedd. Har skett framsteg. Klienten trivs.

15. Skulle Du i ett liknande ärende rekommendera en placering inom samma verksamhet?

Ja. Anser att verksamheten är bra för vissa klienter. Klienter som bedöms vara svårbehandlade, då de ofta har dubbeldiagnoser och är i behov av extra stöttning och omvårdnad. Vårdtiden beräknas i dessa fall ofta vara lång.

16. Vilka anser Du är verksamhetens starkaste sidor?

Att de har specialiserat sig på klienter med ett tungt och långvarigt heroinberoende och Benzoberoende i kombination med andra diagnoser. Att det finns kompetent personal i form av läkare, sjuksköterska mm. Att de kan tillgodose behovet av en långvarig Benzonedtrappning.

BeFeM

17. Vilka anser Du är verksamhetens svagaste sidor?

Att jag upplever att det inte finns någon diskussion/planering kring utsluss.

18. Är det någon typ av tjänst eller kompetens som Du saknar hos den här verksamheten i samband med placeringar?

Ingen kommentar.

19. Med utgångspunkt från Dina erfarenheter, vilket betyg mellan 1 och 10 skulle Du då ge verksamheten som en helhetsbedömning, där 1 = mycket dåligt och 10 = bästa tänkbara?

Ingen kommentar.

Betyg

8

Övriga kommentarer och synpunkter

Inga övriga kommentarer.

Intervjuad

Malmö Stad Centrum SDF

C 1027575 M 195445

PC 1354972 S 2

Intervjudatum 2010-12-10

Kommentar om intervjun:

Handläggaren har själv fyllt i svaren och skickat in formuläret till oss.

1. Är aktuell placering pågående i verksamheten just nu?

Ja, placeringen påbörjades 091028.

2. Vilken typ av placering gäller det (familj, vuxen, barn, par, förälder och barn, akutplacering, behandling, utredning, vård etc.)?

Läkemedelsassisterad öppenvårdsbehandling.

3a. Om Du fick betygsätta den information som ni fick om verksamheten, innan ert beslut om placering, vilket betyg mellan 1 och 10 skulle Du då sätta, där 1 = mycket dåligt och 10 = bästa tänkbara?

Betyg

5

BeFem var relativt nystartat och informationen gick "mun till mun" mellan missbrukande klienter. Aktuell klient fick vag förstahandsinformation och därefter tog jag kontakt med Befem för mer information.

3b. Hur fick du kännedom om verksamheten (placeringservice, kollega, broschyr, utskick etc.)?

Via klienten, som fått kännedom från andra klienter.

4. Om Du fick betygsätta mottagande och introduktion av er klient, vilket betyg mellan 1 och 10 skulle Du då sätta, där 1 = mycket dåligt och 10 = bästa tänkbara?

Betyg

10

Ingen kommentar.

BeFeM

5. Om Du fick betygsätta verksamhetens arbete kring klientens behandlingsplan (upprättande, redovisningar, arbetet enligt denna plan etc.), vilket betyg mellan 1 och 10 skulle Du då sätta, där 1 = mycket dåligt och 10 = bästa tänkbara?

Täcker alla områden.

Betyg
10

6. Om Du fick betygsätta verksamhetens omvårdnadsinsatser gentemot klienten (kost, logi, dagliga rutiner etc.), vilket betyg mellan 1 och 10 skulle Du då sätta, där 1 = mycket dåligt och 10 = bästa tänkbara?

Ingen kommentar.

Betyg
9

7. Om Du fick betygsätta verksamhetens arbete med att motivera klienten till samverkan enligt den individuellt upprättade behandlingsplanen, vilket betyg mellan 1 och 10 skulle Du då sätta, där 1 = mycket dåligt och 10 = bästa tänkbara?

Ingen kommentar.

Betyg
10

8. Om Du fick betygsätta verksamhetens sociala kontroll av klienten (kontroll av destruktivt beteende, kriminalitet, missbruk och begränsning av rörelsefrihet), vilket betyg mellan 1 och 10 skulle Du då sätta, där 1 = mycket dåligt och 10 = bästa tänkbara?

Social kontroll sker indirekt vid behandlingssamtalen på BeFem samt vid regelbundna drogtester kontrolleras drogfriheten.

Betyg
8

9. Om Du fick betygsätta möjligheten till arbete och studier för klienten, vilket betyg mellan 1 och 10 skulle Du då sätta, där 1 = mycket dåligt och 10 = bästa tänkbara?

Detta är inte syftet med behandlingen. Något som man skulle arbeta mer med i utslussfasen.

Betyg
3

10. Om Du fick betygsätta möjligheten till fritidsaktiviteter för klienten, vilket betyg mellan 1 och 10 skulle Du då sätta, där 1 = mycket dåligt och 10 = bästa tänkbara?

Ingår ej i behandlingen.

Betyg
-

BeFeM

11. Om Du fick betygsätta verksamhetens arbete med klientens föräldrar/anhöriga (anhörigboende, umgängesmöjligheter och övrig kontakt), vilket betyg mellan 1 och 10 skulle Du då sätta, där 1 = mycket dåligt och 10 = bästa tänkbara?

Vet ej, ingen kommentar.

Betyg
-

12. Om Du fick betygsätta uppföljning och rapportering kring klienten från verksamhetens sida (regelbundna möten, muntlig information, skriftliga rapporter etc.), vilket betyg mellan 1 och 10 skulle Du då sätta, där 1 = mycket dåligt och 10 = bästa tänkbara?

Ingen kommentar.

Betyg
10

13. Om Du fick betygsätta verksamhetens planering och genomförande av utslussning av klienten, vilket betyg mellan 1 och 10 skulle Du då sätta, där 1 = mycket dåligt och 10 = bästa tänkbara?

Klienten befinner sig i utslussfasen så det är svårt att bedöma. Mer praktiskt arbete kring detta är önskvärt.

Betyg
-

14. Om Du fick betygsätta denna placering ifråga om hur väl den passade/matchade klienten, vilket betyg mellan 1 och 10 skulle Du då sätta, där 1 = mycket dåligt och 10 = bästa tänkbara?

Lämpar sig väl till klienter med tung missbruksproblematik. Matchar väl klientens behov och önskemål.

Betyg
10

15. Skulle Du i ett liknande ärende rekommendera en placering inom samma verksamhet?

Ja.

16. Vilka anser Du är verksamhetens starkaste sidor?

Engagemang, individbaserad, fokuserar på praktiska problem i klientens vardag. Speciellt lämpad behandling för klienter med tung missbruksproblematik och utanförskap som inte kan tillgodogöra sig en traditionell behandling. Stor kompetens hos personalen gällande denna målgrupp.

BeFeM

17. Vilka anser Du är verksamhetens svagaste sidor?

Oro för verksamheten hos personal sprider sig till klienten. Liten grupp som kan bli för familjär, vilket även kan vara positivt i andra avseenden.

18. Är det någon typ av tjänst eller kompetens som Du saknar hos den här verksamheten i samband med placeringar?

Vet ej.

19. Med utgångspunkt från Dina erfarenheter, vilket betyg mellan 1 och 10 skulle Du då ge verksamheten som en helhetsbedömning, där 1 = mycket dåligt och 10 = bästa tänkbara?

Viktigt att poängtera är att verksamheten är speciellt väl lämpad och riktar sig till klienter med tung problematik och utanförskap och som inte skulle kunna tillgodogöra sig en så kallad traditionell behandling.

Betyg

10

Övriga kommentarer och synpunkter

Inga övriga kommentarer.

Intervjuad

Malmö Stad Centrum SDF

C 1027575 M 194666

PC 1354972 S 2

Intervjudatum 2010-12-02

Kommentar om intervjun:

Handläggaren har själv fyllt i svaren och skickat in formuläret till oss.

1. Är aktuell placering pågående i verksamheten just nu?

Ja, placeringen påbörjades 091007.

2. Vilken typ av placering gäller det (familj, vuxen, barn, par, förälder och barn, akutplacering, behandling, utredning, vård etc.)?

Öppenvårdsbehandling för en vuxen.

3a. Om Du fick betygsätta den information som ni fick om verksamheten, innan ert beslut om placering, vilket betyg mellan 1 och 10 skulle Du då sätta, där 1 = mycket dåligt och 10 = bästa tänkbara?

Betyg

-

Det var tidigare sjuksköterska som placerade klienten.

3b. Hur fick du kännedom om verksamheten (placeringservice, kollega, broschyr, utskick etc.)?

På grund av att klienten redan var placerad.

4. Om Du fick betygsätta mottagande och introduktion av er klient, vilket betyg mellan 1 och 10 skulle Du då sätta, där 1 = mycket dåligt och 10 = bästa tänkbara?

Betyg

-

Vet ej, då annan sjuksköterska gjorde placeringen.

5. Om Du fick betygsätta verksamhetens arbete kring klientens behandlingsplan (upprättande, redovisningar, arbetet enligt denna plan etc.), vilket betyg mellan 1 och 10 skulle Du då sätta, där 1 = mycket dåligt och 10 = bästa tänkbara?

Betyg
8

Heltäckande för alla områden, inte enbart kring missbruket. Följer behandlingsplanen enligt överenskommelse. Något kortfattad information, önskar mer kring hur de arbetar i de olika faserna samt kommande planering och hur de ska fortsätta behandlingsarbetet, skrivet i revideringen av behandlingsplanen.

6. Om Du fick betygsätta verksamhetens omvårdnadsinsatser gentemot klienten (kost, logi, dagliga rutiner etc.), vilket betyg mellan 1 och 10 skulle Du då sätta, där 1 = mycket dåligt och 10 = bästa tänkbara?

Betyg
9

Mycket stöd och hjälp, inte enbart gällande missbruket. Helhetsperspektiv.

7. Om Du fick betygsätta verksamhetens arbete med att motivera klienten till samverkan enligt den individuellt upprättade behandlingsplanen, vilket betyg mellan 1 och 10 skulle Du då sätta, där 1 = mycket dåligt och 10 = bästa tänkbara?

Betyg
8

Upplever att de jobbar hårt med att motivera klienterna mot att följa planen. Engagerad personal. Negativt: Arbetet görs ÅT klienten ibland. Förslag på förbättring: inte säga till klienten vad denne skall göra, låt klienten själv komma på det genom att öppna upp samtalet.

8. Om Du fick betygsätta verksamhetens sociala kontroll av klienten (kontroll av destruktivt beteende, kriminalitet, missbruk och begränsning av rörelsefrihet), vilket betyg mellan 1 och 10 skulle Du då sätta, där 1 = mycket dåligt och 10 = bästa tänkbara?

Betyg
8

Tycker personalen har en bra kontroll, trots att de inte ser klienterna hela dygnet. Upplever att de försöker upptäcka destruktivt beteende samt håller sig uppdaterade om på nya droger på marknaden. De kan vara mer tydlig med information till ssk redan vid misstanke om missbruk, kriminalitet eller annat destruktivt beteende.

9. Om Du fick betygsätta möjligheten till arbete och studier för klienten, vilket betyg mellan 1 och 10 skulle Du då sätta, där 1 = mycket dåligt och 10 = bästa tänkbara?

Betyg
5

Viss hjälp till att stötta klienten att komma ut i någon form av sysselsättning.

10. Om Du fick betygsätta möjligheten till fritidsaktiviteter för klienten, vilket betyg mellan 1 och 10 skulle Du då sätta, där 1 = mycket dåligt och 10 = bästa tänkbara?

Betyg
-

Uppmuntrar till fritidsaktiviteter. Ingår ej i behandlingen.

11. Om Du fick betygsätta verksamhetens arbete med klientens föräldrar/anhöriga (anhörigboende, umgängesmöjligheter och övrig kontakt), vilket betyg mellan 1 och 10 skulle Du då sätta, där 1 = mycket dåligt och 10 = bästa tänkbara?

Betyg

7

Anhörigdaggar, stöd i att förbättra kontakten med anhöriga. Anhörigbehandling. Ge mer information om detta till ssk.

12. Om Du fick betygsätta uppföljning och rapportering kring klienten från verksamhetens sida (regelbundna möten, muntlig information, skriftliga rapporter etc.), vilket betyg mellan 1 och 10 skulle Du då sätta, där 1 = mycket dåligt och 10 = bästa tänkbara?

Betyg

9

God information och kontakt. Förslag på förbättring: ge viktig information i ett tidigt skede, helst samma dag som händelsen skett.

13. Om Du fick betygsätta verksamhetens planering och genomförande av utslussning av klienten, vilket betyg mellan 1 och 10 skulle Du då sätta, där 1 = mycket dåligt och 10 = bästa tänkbara?

Betyg

7

Smidig övergång till utslussningen. Förslag på förbättring: mer tydlig information om behandlingen i utslussfasen och vidare planering inför nästa fas.

14. Om Du fick betygsätta denna placering ifråga om hur väl den passade/matchade klienten, vilket betyg mellan 1 och 10 skulle Du då sätta, där 1 = mycket dåligt och 10 = bästa tänkbara?

Betyg

10

En bra matchning. Personalen hanterar klienter med ett tidigare tungt missbruk samt utanförskap.

15. Skulle Du i ett liknande ärende rekommendera en placering inom samma verksamhet?

Ja, absolut!

16. Vilka anser Du är verksamhetens starkaste sidor?

Lågtröskelbehandling som hanterar klienter med ett tungt missbruk och långvarigt destruktivt beteende. Positivt med en liten behandlingsverksamhet. Nära relation med klienterna.

BeFeM

17. Vilka anser Du är verksamhetens svagaste sidor?

Känsligt för bortfall av klienter, påverkar gruppen av klienter på grund av liten grupp. Risk att det uppstår svårigheter med närhet och distans mellan behandlare och klienten vid liten behandlingsgrupp och lång behandlingstid.

18. Är det någon typ av tjänst eller kompetens som Du saknar hos den här verksamheten i samband med placeringar?

Finns tillgång till personal och kompetens som anses relevant i samband med den behandling som utförs.

19. Med utgångspunkt från Dina erfarenheter, vilket betyg mellan 1 och 10 skulle Du då ge verksamheten som en helhetsbedömning, där 1 = mycket dåligt och 10 = bästa tänkbara?

Betyg

8

En bra och heltäckande öppenvårdsbehandling som arbetar med en grupp som inte alltid kommer till i andra behandlingar. Kompetent och engagerad personal. Har en önskan om att få löpande information om personalens fortbildningar och vidareutbildningar inom området.

Övriga kommentarer och synpunkter

Inga övriga kommentarer.

Intervjuad

Malmö Stad Husie SDF

C 1027579 M 194483

PC 1354972 S 2

Intervjudatum 2010-11-30

Kommentar om intervjun:

1. Är aktuell placering pågående i verksamheten just nu?

Ja, placeringen påbörjades 100119.

2. Vilken typ av placering gäller det (familj, vuxen, barn, par, förälder och barn, akutplacering, behandling, utredning, vård etc.)?

Underhållsbehandling.

3a. Om Du fick betygsätta den information som ni fick om verksamheten, innan ert beslut om placering, vilket betyg mellan 1 och 10 skulle Du då sätta, där 1 = mycket dåligt och 10 = bästa tänkbara?

Betyg

-

Jag har tagit över det här ärendet och kan därför inte svara på den här frågan.

3b. Hur fick du kännedom om verksamheten (placeringservice, kollega, broschyr, utskick etc.)?

Jag fick information om verksamheten på mitt förra arbete.

4. Om Du fick betygsätta mottagande och introduktion av er klient, vilket betyg mellan 1 och 10 skulle Du då sätta, där 1 = mycket dåligt och 10 = bästa tänkbara?

Betyg

-

Jag var inte med då, jag kom in i ärendet senare.

BeFeM

5. Om Du fick betygsätta verksamhetens arbete kring klientens behandlingsplan (upprättande, redovisningar, arbetet enligt denna plan etc.), vilket betyg mellan 1 och 10 skulle Du då sätta, där 1 = mycket dåligt och 10 = bästa tänkbara?

Betyg
6

Jag tycker att arbetet kring planen fungerar bra. Vi har bra uppföljningar där de är sakliga och konkreta, men jag tycker inte att jag ser så mycket förändringar hos klienten som jag hade hoppats på.

6. Om Du fick betygsätta verksamhetens omvårdnadsinsatser gentemot klienten (kost, logi, dagliga rutiner etc.), vilket betyg mellan 1 och 10 skulle Du då sätta, där 1 = mycket dåligt och 10 = bästa tänkbara?

Betyg
-

Det är inte aktuellt med omvårdnadsinsatser på det viset. Jag antar att de har strukturerade dagar och de har daglig kontakt med klienten, men jag kan inte ge ett betyg.

7. Om Du fick betygsätta verksamhetens arbete med att motivera klienten till samverkan enligt den individuellt upprättade behandlingsplanen, vilket betyg mellan 1 och 10 skulle Du då sätta, där 1 = mycket dåligt och 10 = bästa tänkbara?

Betyg
7

De har konkreta planer samt att de känner och följer klienten.

8. Om Du fick betygsätta verksamhetens sociala kontroll av klienten (kontroll av destruktivt beteende, kriminalitet, missbruk och begränsning av rörelsefrihet), vilket betyg mellan 1 och 10 skulle Du då sätta, där 1 = mycket dåligt och 10 = bästa tänkbara?

Betyg
8

De obeserverar klientens psykiska och fysiska hälsa och informerar mig i ett tidigt skede om de ser något. De tar drogtester.

9. Om Du fick betygsätta möjligheten till arbete och studier för klienten, vilket betyg mellan 1 och 10 skulle Du då sätta, där 1 = mycket dåligt och 10 = bästa tänkbara?

Betyg
7

Det finns möjligheter till sysselsättning.

10. Om Du fick betygsätta möjligheten till fritidsaktiviteter för klienten, vilket betyg mellan 1 och 10 skulle Du då sätta, där 1 = mycket dåligt och 10 = bästa tänkbara?

Betyg
-

Det är inte aktuellt.

BeFeM

11. Om Du fick betygsätta verksamhetens arbete med klientens föräldrar/anhöriga (anhörigboende, umgängesmöjligheter och övrig kontakt), vilket betyg mellan 1 och 10 skulle Du då sätta, där 1 = mycket dåligt och 10 = bästa tänkbara?

Betyg

-

Jag vet inte om de har någon kontakt med anhöriga.

12. Om Du fick betygsätta uppföljning och rapportering kring klienten från verksamhetens sida (regelbundna möten, muntlig information, skriftliga rapporter etc.), vilket betyg mellan 1 och 10 skulle Du då sätta, där 1 = mycket dåligt och 10 = bästa tänkbara?

Betyg

7

Det är bra att de informerar så snabbt när något händer. De är tillgängliga och jag får alltid tag på någon att prata med när jag ringer.

13. Om Du fick betygsätta verksamhetens planering och genomförande av utslussning av klienten, vilket betyg mellan 1 och 10 skulle Du då sätta, där 1 = mycket dåligt och 10 = bästa tänkbara?

Betyg

-

Det är inte akutellt med utslussning.

14. Om Du fick betygsätta denna placering ifråga om hur väl den passade/matchade klienten, vilket betyg mellan 1 och 10 skulle Du då sätta, där 1 = mycket dåligt och 10 = bästa tänkbara?

Betyg

5

Placeringen har matchat bra.

15. Skulle Du i ett liknande ärende rekommendera en placering inom samma verksamhet?

Ja.

16. Vilka anser Du är verksamhetens starkaste sidor?

De har inte bara underhållsbehandling med medicin utan även motiveringsarbete och en form av behandling.

BeFeM

17. Vilka anser Du är verksamhetens svagaste sidor?

Mycket fokus på mediciner.

18. Är det någon typ av tjänst eller kompetens som Du saknar hos den här verksamheten i samband med placeringar?

Nej.

19. Med utgångspunkt från Dina erfarenheter, vilket betyg mellan 1 och 10 skulle Du då ge verksamheten som en helhetsbedömning, där 1 = mycket dåligt och 10 = bästa tänkbara?

Jag är positivt överaskad av deras verksamhet.

Betyg

6

Övriga kommentarer och synpunkter

Inga övriga kommentarer.

Intervjuad

Malmö Stad Fosie SDF

C 1027578 M 194222

PC 1354972 S 2

Intervjudatum 2010-11-25

Kommentar om intervjun:

1. Är aktuell placering pågående i verksamheten just nu?

Ja, placeringen påbörjades 100929.

2. Vilken typ av placering gäller det (familj, vuxen, barn, par, förälder och barn, akutplacering, behandling, utredning, vård etc.)?

Behandling och underhållsmedicinering i öppenvård.

3a. Om Du fick betygsätta den information som ni fick om verksamheten, innan ert beslut om placering, vilket betyg mellan 1 och 10 skulle Du då sätta, där 1 = mycket dåligt och 10 = bästa tänkbara?

Betyg

8

Ingen kommentar.

3b. Hur fick du kännedom om verksamheten (placeringservice, kollega, broschyr, utskick etc.)?

Jag kände till dem sedan tidigare och främst genom kollegor som haft placeringar där tidigare.

4. Om Du fick betygsätta mottagande och introduktion av er klient, vilket betyg mellan 1 och 10 skulle Du då sätta, där 1 = mycket dåligt och 10 = bästa tänkbara?

Betyg

9

Jag tyckte att mottagandet var väldigt bra, jag har inget att anmärka på.

5. Om Du fick betygsätta verksamhetens arbete kring klientens behandlingsplan (upprättande, redovisningar, arbetet enligt denna plan etc.), vilket betyg mellan 1 och 10 skulle Du då sätta, där 1 = mycket dåligt och 10 = bästa tänkbara?

Det finns en plan upprättad från verksamheten och arbetet utifrån den verkar fungera bra. Vi har inte hunnit revidera planen än då placeringen inte har pågått så länge. De ringer och rapporterar trots att det inte är något speciellt och det upplever jag som väldigt positivt.

Betyg

8

6. Om Du fick betygsätta verksamhetens omvårdnadsinsatser gentemot klienten (kost, logi, dagliga rutiner etc.), vilket betyg mellan 1 och 10 skulle Du då sätta, där 1 = mycket dåligt och 10 = bästa tänkbara?

Logi är inte aktuellt eftersom det är en öppenvårdsinsats, men de ger en god omvårdnad på dagen. Det blir en helhetslösning med behandling, vård och omsorg.

Betyg

8

7. Om Du fick betygsätta verksamhetens arbete med att motivera klienten till samverkan enligt den individuellt upprättade behandlingsplanen, vilket betyg mellan 1 och 10 skulle Du då sätta, där 1 = mycket dåligt och 10 = bästa tänkbara?

Jag har förstått att verksamhetens arbete med att motivera klienten är väldigt bra. De har mycket samtal med klienten och är väldigt motiverande.

Betyg

8

8. Om Du fick betygsätta verksamhetens sociala kontroll av klienten (kontroll av destruktivt beteende, kriminalitet, missbruk och begränsning av rörelsefrihet), vilket betyg mellan 1 och 10 skulle Du då sätta, där 1 = mycket dåligt och 10 = bästa tänkbara?

De tar drogtester och har även koll på nivån av medicinen i blodet så att de upptäcker om klienten späder på med ytterligare medicin själv. De är tydliga med att det inte är tillåtet med kriminalitet och missbruk och att sådant beteende uppmärksammas direkt.

Betyg

7

9. Om Du fick betygsätta möjligheten till arbete och studier för klienten, vilket betyg mellan 1 och 10 skulle Du då sätta, där 1 = mycket dåligt och 10 = bästa tänkbara?

I den här klientens fall är det inte aktuellt med varken arbete eller studier, men jag vet att de kan medverka och ordna med sysselsättning i de fall det är aktuellt. De har inget i egen regi att erbjuda.

Betyg

-

10. Om Du fick betygsätta möjligheten till fritidsaktiviteter för klienten, vilket betyg mellan 1 och 10 skulle Du då sätta, där 1 = mycket dåligt och 10 = bästa tänkbara?

Jag har för mig att de nämnde något om fritidsaktiviteter, men det är inte något jag kan betygsätta.

Betyg

-

BeFeM

11. Om Du fick betygsätta verksamhetens arbete med klientens föräldrar/anhöriga (anhörigboende, umgängesmöjligheter och övrig kontakt), vilket betyg mellan 1 och 10 skulle Du då sätta, där 1 = mycket dåligt och 10 = bästa tänkbara?

Betyg

-

Jag tror inte verksamheten har haft någon kontakt med anhöriga, det ligger inte i uppdraget, men vi pratade om dem vid mötet.

12. Om Du fick betygsätta uppföljning och rapportering kring klienten från verksamhetens sida (regelbundna möten, muntlig information, skriftliga rapporter etc.), vilket betyg mellan 1 och 10 skulle Du då sätta, där 1 = mycket dåligt och 10 = bästa tänkbara?

Betyg

8

Uppföljningen och rapporteringen är väldigt bra.

13. Om Du fick betygsätta verksamhetens planering och genomförande av utslussning av klienten, vilket betyg mellan 1 och 10 skulle Du då sätta, där 1 = mycket dåligt och 10 = bästa tänkbara?

Betyg

-

I dagsläget är det inte aktuellt med utslussning. De har berättat vad de erbjuder vad det gäller utslussning och har visat skriftliga planer för detta. Jag är trygg med vad de har att erbjuda när det är dags.

14. Om Du fick betygsätta denna placering ifråga om hur väl den passade/matchade klienten, vilket betyg mellan 1 och 10 skulle Du då sätta, där 1 = mycket dåligt och 10 = bästa tänkbara?

Betyg

9

Jag tycker att matchningen har varit mycket bra, det har gått långt över förväntan.

15. Skulle Du i ett liknande ärende rekommendera en placering inom samma verksamhet?

Ja.

16. Vilka anser Du är verksamhetens starkaste sidor?

Jag tycker att de verkligen arbetar individanpassat. De har ett stort engagemang och tillgänglighet för klienten. De erbjuder medicinkombinationer som inte hade varit möjligt i annan vård.

17. Vilka anser Du är verksamhetens svagaste sidor?

Jag är osäker på hur det kommer att gå med nedtrappning av den medicinering de ger, det kan uppstå problem när klienten ska vidare till den vård han senare behöver. I början var de otydliga i den skriftliga information vi fick över prisuppgifter och då det var en liten tillströmning av klienter kunde de inte erbjuda bra gruppterapi.

18. Är det någon typ av tjänst eller kompetens som Du saknar hos den här verksamheten i samband med placeringar?

Nej, de erbjuder både läkare, terapeuter och psykolog.

19. Med utgångspunkt från Dina erfarenheter, vilket betyg mellan 1 och 10 skulle Du då ge verksamheten som en helhetsbedömning, där 1 = mycket dåligt och 10 = bästa tänkbara?

Betyg

8

Jag tycker det är en bra behandlingsinstitution där man verkligen ser till klientens behov. De visar ett stort engagemang och erbjuder klienten struktur. Sammanfattningsvis är jag väldigt nöjd med verksamheten, det fungerar väldigt bra för klienten. De ger ett seriöst intryck och är initiativtagande när det gäller kommunikation med oss.

Övriga kommentarer och synpunkter

Inga övriga kommentarer.

Intervjuad

Malmö Stad Kirseberg SDF

C 1027581

M 194175

PC 1354972

S 2

Intervjudatum 2010-11-25

Kommentar om intervjun:

1. Är aktuell placering pågående i verksamheten just nu?

Ja, placeringen påbörjades 090818.

2. Vilken typ av placering gäller det (familj, vuxen, barn, par, förälder och barn, akutplacering, behandling, utredning, vård etc.)?

Det är en SoL-placering.

3a. Om Du fick betygsätta den information som ni fick om verksamheten, innan ert beslut om placering, vilket betyg mellan 1 och 10 skulle Du då sätta, där 1 = mycket dåligt och 10 = bästa tänkbara?

Betyg

2

Jag fick en otydlig information.

3b. Hur fick du kännedom om verksamheten (placeringservice, kollega, broschyr, utskick etc.)?

Genom en broschyr.

4. Om Du fick betygsätta mottagande och introduktion av er klient, vilket betyg mellan 1 och 10 skulle Du då sätta, där 1 = mycket dåligt och 10 = bästa tänkbara?

Betyg

6

Informationen och introduktionen klienten fick var bra.

BeFeM

5. Om Du fick betygsätta verksamhetens arbete kring klientens behandlingsplan (upprättande, redovisningar, arbetet enligt denna plan etc.), vilket betyg mellan 1 och 10 skulle Du då sätta, där 1 = mycket dåligt och 10 = bästa tänkbara?

Arbetet kring och utifrån planen är inte bra. De är dåliga i samarbetet med oss, det är vi som är beställare och de bör lyfta saker med oss innan de gör förändringar. De borde ha kommit längre i placeringen och har kunnat forcera i arbetet med klienten.

Betyg
3

6. Om Du fick betygsätta verksamhetens omvårdnadsinsatser gentemot klienten (kost, logi, dagliga rutiner etc.), vilket betyg mellan 1 och 10 skulle Du då sätta, där 1 = mycket dåligt och 10 = bästa tänkbara?

Jag kan inte uttala mig om omvårdnadsinsatserna då jag inte är med i det dagliga och ser hur det är.

Betyg
-

7. Om Du fick betygsätta verksamhetens arbete med att motivera klienten till samverkan enligt den individuellt upprättade behandlingsplanen, vilket betyg mellan 1 och 10 skulle Du då sätta, där 1 = mycket dåligt och 10 = bästa tänkbara?

De borde ha kommit längre fram i placeringen och arbetet med klienten.

Betyg
2

8. Om Du fick betygsätta verksamhetens sociala kontroll av klienten (kontroll av destruktivt beteende, kriminalitet, missbruk och begränsning av rörelsefrihet), vilket betyg mellan 1 och 10 skulle Du då sätta, där 1 = mycket dåligt och 10 = bästa tänkbara?

Ingen kommentar.

Betyg
5

9. Om Du fick betygsätta möjligheten till arbete och studier för klienten, vilket betyg mellan 1 och 10 skulle Du då sätta, där 1 = mycket dåligt och 10 = bästa tänkbara?

Det är inte aktuellt.

Betyg
-

10. Om Du fick betygsätta möjligheten till fritidsaktiviteter för klienten, vilket betyg mellan 1 och 10 skulle Du då sätta, där 1 = mycket dåligt och 10 = bästa tänkbara?

Det är inte aktuellt.

Betyg
-

BeFeM

11. Om Du fick betygsätta verksamhetens arbete med klientens föräldrar/anhöriga (anhörigboende, umgängesmöjligheter och övrig kontakt), vilket betyg mellan 1 och 10 skulle Du då sätta, där 1 = mycket dåligt och 10 = bästa tänkbara?

Betyg
6

De har kontakt med anhöriga men de kan göra ett bättre arbete med dessa.

12. Om Du fick betygsätta uppföljning och rapportering kring klienten från verksamhetens sida (regelbundna möten, muntlig information, skriftliga rapporter etc.), vilket betyg mellan 1 och 10 skulle Du då sätta, där 1 = mycket dåligt och 10 = bästa tänkbara?

Betyg
4

Rapporteringen fungerar ej. De skriver samma saker varje gång och ibland dyker det upp nya saker som vi inte har beställt eller godkänt.

13. Om Du fick betygsätta verksamhetens planering och genomförande av utslussning av klienten, vilket betyg mellan 1 och 10 skulle Du då sätta, där 1 = mycket dåligt och 10 = bästa tänkbara?

Betyg
-

Det är tyvärr inte aktuellt i dagsläget.

14. Om Du fick betygsätta denna placering ifråga om hur väl den passade/matchade klienten, vilket betyg mellan 1 och 10 skulle Du då sätta, där 1 = mycket dåligt och 10 = bästa tänkbara?

Betyg
2

Placeringen har inte passat.

15. Skulle Du i ett liknande ärende rekommendera en placering inom samma verksamhet?

Nej.

16. Vilka anser Du är verksamhetens starkaste sidor?

Klienten upplever det som att denne har det bra där. Närheten till klienten är både positiv och negativ.

BeFeM

17. Vilka anser Du är verksamhetens svagaste sidor?

De kommer för nära klienten och de har inte forcerat som de borde.

18. Är det någon typ av tjänst eller kompetens som Du saknar hos den här verksamheten i samband med placeringar?

De säger att de är terapeuter men jag har inte sett vad de har för utbildning. De skulle behöva en sjuksköterska.

19. Med utgångspunkt från Dina erfarenheter, vilket betyg mellan 1 och 10 skulle Du då ge verksamheten som en helhetsbedömning, där 1 = mycket dåligt och 10 = bästa tänkbara?

Ingen kommentar.

Betyg

2

Övriga kommentarer och synpunkter

Inga övriga kommentarer.